



BEDIENUNGSANLEITUNG UND GARANTIESCHEIN

Pufferspeicher für Wärmepumpen

HPTH-3-60-WP-PU

HPTH-3-100-WP-PU

HPTH-3-120-WP-PU

HPTH-3-150-WP-PU

gültig ab 30.09.2025

www.triven.at

INHALTSVERZEICHNIS



Lesen Sie vor Installation und Verwendung des Produkts die Hinweise sorgfältig durch. Die Anleitung ist in der Nähe des Geräts aufzubewahren und muss für alle zugänglich sein.

| | |
|---------------------------------------------------------------|---|
| 1. SICHERHEITSHINWEISE | 2 |
| 1.1 Verwendung / Inbetriebnahme | 2 |
| 1.2 Wichtige Sicherheitshinweise..... | 2 |
| 1.3 Fachpersonal | 2 |
| 1.4 Schutz vor Überdruck..... | 2 |
| 1.5 Schutz vor Beschädigungen bei Transport und Montage. | 2 |
| 1.6 Gefährliche Temperaturen | 3 |
| 2. VERWENDUNGSZWECK UND AUFBAU | 3 |
| 3. TECHNISCHE UND KONSTRUKTIVE KENNDATEN DER SPEICHER | 4 |
| 4. INSTALLATION DES PUFFERSPEICHERS. | 6 |
| 5. BETRIEB DES PUFFERSPEICHERS. WICHTIGE HINWEISE..... | 6 |
| 6. GARANTIEBEDINGUNGEN | 7 |
| 7. GARANTIESCHEIN | 8 |
| 8. SERVICEPROTOKOLL..... | 9 |

1. SICHERHEITSHINWEISE

Verwendung / Inbetriebnahme

Vor Installation bzw. Verwendung des Pufferspeichers ist die beiliegende Bedienungs- und Installationsanleitung zu lesen. Der Pufferspeicher kann in offenen und geschlossenen Heizungsanlagen installiert werden. Jede andere Verwendung ist unzulässig. Änderungen und Umbauten am Gerät sind unzulässig, da sie Personen gefährden und Sachschäden verursachen können. Veränderungen ohne schriftliche Zustimmung des Herstellers können zum Erlöschen der Garantie führen. Installation und Inbetriebnahme müssen durch einen befugten Fachbetrieb erfolgen. Bei sämtlichen Montagearbeiten sind geeignete Maßnahmen zur Unfallverhütung zu treffen. Ansprüche wegen Schäden durch den Betrieb eines mangelhaften Pufferspeichers werden nicht anerkannt.

Wichtige Sicherheitshinweise

Beachten Sie die Gefahrenhinweise und Warnungen dieser Anleitung, um Gesundheitsrisiken zu reduzieren und gefährliche Situationen zu vermeiden! Verwenden Sie kein beschädigtes Produkt. Beschädigte Teile dürfen ausschließlich von qualifiziertem Fachpersonal ausgetauscht werden. Verwenden Sie nur Original-Ersatzteile. Beachten Sie zusätzlich die Anleitungen der Geräte und sonstigen Komponenten der Heizungsanlage!

Fachpersonal

Installation, Wartung und Reparaturen dürfen ausschließlich von qualifiziertem Fachpersonal durchgeführt werden. Personen, die den Pufferspeicher installieren, anschließen und in Betrieb nehmen, müssen über aktuelle Fachkenntnisse verfügen. Als Fachpersonal gelten Personen, die aufgrund ihrer Ausbildung, Erfahrung und Kenntnis der geltenden Normen und Sicherheitsvorschriften die erforderlichen Arbeiten ausführen, mögliche Gefahren erkennen und vermeiden können.

Warnung! Verletzungsgefahr durch unzureichende Qualifikation! Unsachgemäße Arbeiten können erhebliche Personen- und Sachschäden verursachen!

Schutz vor Überdruck

Der Pufferspeicher darf nicht ohne funktionsfähiges Sicherheitsventil (geschlossene Anlagen) bzw. Ausdehnungsgefäß (offene Anlagen) betrieben werden. Der Lieferant haftet nicht für Störungen durch ein fehlerhaftes oder falsch eingebautes Sicherheitsventil bzw. durch Installationsfehler. Bei geschlossenen Anlagen ist ein Membran-Ausdehnungsgefäß vorzusehen. Bei Erneuerung der Anlage ist ein vorhandenes Membran-Ausdehnungsgefäß entsprechend zu vergrößern. Der Ablauf des Sicherheitsventils darf nicht verdeckt oder verschlossen werden. Ständiger Wasseraustritt weist auf zu hohen Anlagendruck oder eine Störung des Sicherheitsventils hin. Die Austrittsöffnung muss nach unten gerichtet sein. Ein Ablauftrichter wird empfohlen.

Schutz vor Beschädigungen bei Transport und Montage

Das Produkt wird gemäß den Unternehmensstandards verpackt und je nach Baugröße stehend oder liegend auf einer Palette geliefert. Entfernen Sie die Transportschutzfolie ohne scharfe Werkzeuge oder Messer, da diese die Isolierung beschädigen können. Prüfen Sie das Produkt bei der Übernahme. Stürze und starke Stöße können Schäden verursachen. Wenden Sie sich bei Beschädigungen an den Hersteller. Lagern Sie den Speicher trocken bei einer relativen Luftfeuchtigkeit von höchstens 65 %. Entfernen Sie bei engen Durchgängen vor dem Einbringen in den Heizraum die Isolierung.

Gefährliche Temperaturen

Arbeiten am in Betrieb befindlichen Produkt können zu Verbrennungen führen! Das Produkt kann hohe Temperaturen erreichen.

Beim Entlüften der Anlage können heißes Wasser oder Dampf austreten. Verbrühungsgefahr!

2. VERWENDUNGSZWECK UND AUFBAU

Pufferspeicher speichern die von Festbrennstoffkesseln oder anderen nicht kontinuierlich betriebenen Wärmequellen erzeugte Wärmeenergie und geben sie anschließend an die Heizungsanlage ab. Die hydraulische Trennung der Wärmeerzeuger von der Heizungsanlage mittels unserer Pufferspeicher erhöht Komfort, Effizienz und Betriebssicherheit und ermöglicht die Erweiterung der Heizungs- und Trinkwarmwasseranlage.

Der Pufferspeicher ist ein geschweißter, senkrechter zylindrischer Behälter aus Baustahl ohne Innenbeschichtung. Die Außenseite ist mit zwei Farbschichten versehen.

Die Pufferspeicher verfügen über eine hochwertige, fest angebrachte weiße PU-Wärmeisolierung mit einer Stärke von 35 mm.

Die Anschlussstutzen für Wärmeerzeuger und Wärmeabnehmer sind je nach Modell senkrecht in mehreren Reihen angeordnet. Im unteren Speicherbereich befindet sich zusätzlich ein Anschluss G 3/4" zur Entleerung.

Maximal zulässiger Betriebsdruck: 5 bar (0,5 MPa).

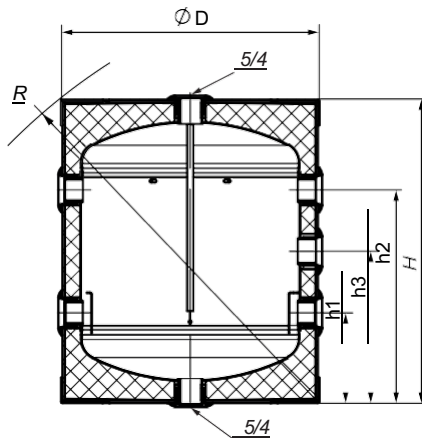
Maximale Temperatur des Heizungsmediums: 95 °C.

3. WICHTIGSTE TECHNISCHE UND KONSTRUKTIVE KENNDATEN DER SPEICHER

Bezeichnung: TRIVEN HPTH-3-V-WP-PU

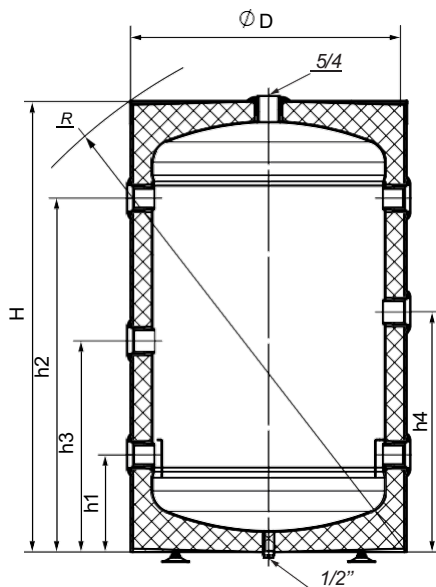
Baureihe HPTH
 3 - zusätzliche dritte Muffe für Elektroheizstab
 V - Baugröße
 WP - weiße Isolierung,
 PU - PU-Hartschaumisolierung

TRIVEN HPTH-3-60-WP-PU



| Technische Daten | Einheiten | Nenninhalte |
|----------------------------------|-----------|-------------|
| | | 60 |
| Anschlusstutzen h1 | "/ mm | 5/4 / 181 |
| Anschlusstutzen h2 | "/ mm | 5/4 / 421 |
| Muffe für Elektroheizstab h3 | "/ mm | 6/4 / 301 |
| Oberer Anschluss | " | 5/4 |
| Unterer Anschluss | " | 5/4 |
| Betriebsdruck | MPa | 0,5 |
| Gesamthöhe H | mm | 609 |
| Durchmesser mit Isolierung D | mm | 505 |
| Inhalt V | l | 63 |
| Gewicht | kg | 15 |
| Kippmaß R | mm | 784 |
| Einbaulänge des Elektroheizstabs | mm | 450 |
| Energieeffizienzklasse | | B |

TRIVEN HPTH-3-WP-PU



| Technische Daten | Einheiten | Nenninhalte | | |
|----------------------------------|-----------|-------------|-----------|-----------|
| | | 100 | 120 | 150 |
| Anschlussstutzen h1 | "/ mm | 5/4 / 187 | 5/4 / 187 | 5/4 / 220 |
| Anschlussstutzen h2 | "/ mm | 5/4 / 687 | 5/4 / 822 | 5/4 / 770 |
| Muffe für Elektroheizstab h3 | "/ mm | 6/4 / 406 | 6/4 / 474 | 6/4 / 464 |
| Muffe für Elektroheizstab h4 | "/ mm | 6/4 / 468 | 6/4 / 536 | 6/4 / 526 |
| Oberer Anschluss | " | 5/4 | 5/4 | 5/4 |
| Unterer Anschluss | " | 1/2 | 1/2 | 1/2 |
| Betriebsdruck | MPa | 0,5 | | |
| Gesamthöhe H | mm | 868 | 1006 | 990 |
| Durchmesser mit Isolierung D | mm | 505 | 505 | 594 |
| Inhalt V | l | 101 | 120 | 158 |
| Gewicht | kg | 21 | 23 | 35 |
| Kippmaß R | mm | 997 | 1117 | 1134 |
| Einbaulänge des Elektroheizstabs | mm | 450 | 450 | 500 |
| Energieeffizienzklasse | | B | B | B |

4. INSTALLATION DES PUFFERSPEICHERS

Installation und Inbetriebnahme des Pufferspeichers dürfen nur durch eine entsprechend befugte Fachkraft mit den erforderlichen Fachkenntnissen erfolgen.

Der Aufstellraum des Pufferspeichers muss frostfrei sein. Bei der Wahl des Aufstellortes ist außerdem das Gewicht des gefüllten Speichers zu berücksichtigen.

Überschreitet der Netzdruck 6 bar, ist ein Druckminderer einzubauen. Speicher dürfen ausschließlich senkrecht installiert werden. Am Zulauf ist ein Rückflussverhinderer einzubauen. Das Sicherheitsventil muss unmittelbar am Speicher angeschlossen werden. Zwischen Sicherheitsventil und Speicher dürfen keine Absperrarmaturen eingebaut werden. Der Auslass des Sicherheitsventils muss zur Atmosphäre offen sein.

In den Anschlussleitungen des Speichers wird der Einbau von Absperrarmaturen und lösbaren Verbindungen empfohlen, damit das Gerät demontiert werden kann. Vor der Inbetriebnahme ist die Dichtheit aller Verbindungen sowie der werkseitig montierten lösbaren Bauteile zu prüfen. Zum Ausgleich der Wärmeausdehnung ist ein Membran-Ausdehnungsgefäß einzubauen und an den Speicher anzuschließen. Dessen Volumen soll 8-10 % des Speicherinhalts betragen. Nach Installation und Inbetriebnahme ist ein entsprechender Eintrag im Garantieschein vorzunehmen.

Störungen im Betrieb des Speichers sind einem autorisierten Kundendienst oder einem entsprechend befugten Fachbetrieb mit den erforderlichen Fachkenntnissen zu melden.

5. BETRIEB DES PUFFERSPEICHERS. WICHTIGE HINWEISE

1. Installation und Betrieb. Vor Installation und Betrieb des Speichers ist diese Anleitung zu lesen. Sie ist unmittelbar beim Gerät aufzubewahren und muss für Benutzer und Servicepersonal zugänglich sein. Servicearbeiten sind im Serviceprotokoll einzutragen.
2. Sicherheitsventil. Der Speicher darf nicht ohne funktionsfähiges Sicherheitsventil betrieben werden. Das Sicherheitsventil ist monatlich zu kontrollieren.

Warnung! Verbrühungsgefahr! Bei der Kontrolle des Sicherheitsventils kann heißes Wasser austreten. Ständiger Wasseraustritt oder Tropfenbildung kann auf folgende Störungen hinweisen:

- Der Druck des Heizungsmediums überschreitet 3 bar.
- Das Sicherheitsventil ist defekt.
- Das Membran-Ausdehnungsgefäß fehlt oder ist defekt.
- Fehler in der Verrohrung des Speichers.



WARNUNG!!! Der Auslass des Sicherheitsventils darf nicht blockiert werden.

3. Die Qualität des Heizungswassers muss den Anforderungen der Normen ISO 14868 und VDI 2035 entsprechen.
4. Betreiben Sie Heizelemente des Speichers nur bei wassergefülltem Speicher, zum Beispiel:
Rohrwendel-Wärmetauscher und Elektroheizstäbe.
5. Rohrwendel-Wärmetauscher sind vor der ersten Inbetriebnahme zu spülen. Vorübergehend nicht angeschlossene Wärmetauscher sind zum Schutz vor Korrosion zu verschließen. Bei elektrischer Erwärmung des Speichers dürfen die Anschlüsse der Rohrwendel-Wärmetauscher zur Anlage nicht abgesperrt werden.
6. Offenes Feuer ist in der Nähe des Speichers untersagt. Die Isolierung ist brennbar und nicht hochtemperaturbeständig.
7. Alle Arbeiten an Installation, Betrieb und Wartung des Speichers sind unter Einhaltung der Sicherheitsvorschriften durchzuführen.
8. Der Pufferspeicher ist trocken bei einer relativen Luftfeuchtigkeit von höchstens 65 % zu lagern.

6. GARANTIEBEDINGUNGEN

Der Hersteller gewährleistet die ordnungsgemäße Produktqualität, sofern die Betriebsvorschriften dieser Anleitung eingehalten werden. Die Garantie gilt 5 Jahre ab Inbetriebnahme oder 6 Jahre ab Herstellungsdatum.

Voraussetzungen für die Garantie:

1. Der Speicher wird gemäß den geltenden Normen, Vorschriften und Anforderungen dieser Anleitung installiert.
2. Bestimmungsgemäße Verwendung.
3. Ein Kaufnachweis für den Pufferspeicher ist vorzulegen.
4. Der Original-Garantieschein muss mit Verkaufsdatum und Verkaufsstelle vollständig ausgefüllt sowie mit Unterschrift und Firmenstempel bestätigt sein.
5. Der Anschluss erfolgt durch einen befugten Fachbetrieb und wird im Serviceprotokoll dokumentiert.
6. Die Garantie gilt nicht, wenn das Produkt nach Ablauf der Garantiefrist verkauft wurde. Der Hersteller oder das Serviceunternehmen kann Garantieleistungen verweigern, wenn:
 - das Gerät durch den Benutzer beschädigt wurde;
 - Schäden durch nicht bestimmungsgemäße Verwendung entstanden sind;
 - Schäden durch Naturereignisse entstanden sind;
 - Änderungen, unbefugte Reparaturen oder konstruktive Veränderungen vorgenommen wurden;
 - die Heizungsanlage, die Kalt- oder Warmwasserversorgung oder die Installation fehlerhaft ausgeführt wurde;
 - die erforderlichen Aufzeichnungen zu Installation und Service fehlen.
7. Der Hersteller haftet nicht für Verluste oder Schäden durch den Betrieb eines mangelhaften Geräts.
8. Der Verkäufer kann Reparaturen ablehnen, wenn kein ungehinderter Zugang zum Gerät besteht.
9. Bei unbefugtem Serviceeingriff oder wenn kein Garantiefall vorliegt, trägt der Antragsteller die Anfahrtkosten.

GARANTIESCHEIN

Produktmodell: _____

Seriennummer: _____

Verkäufer: _____

(Firmenbezeichnung)

(Anschrift, Telefonnummer)

Herstellungsdatum _____ 20__

Verkaufsdatum _____ 20__

(Name des Verkäufers, Unterschrift)

Käufer _____

(Nachname, Vorname)

(Anschrift, Telefonnummer)

Hiermit bestätige ich die Übernahme des vollständigen und gebrauchsfähigen Lieferumfangs des Geräts sowie mein Einverständnis mit den Garantiebedingungen.

(Unterschrift des Käufers)

Datum der Inbetriebnahme _____ 20__

(Installierendes Fachunternehmen)

(Anschrift, Telefonnummer)

(Unterschrift)

Platz für Firmenstempel

